



## **Webinaire de restitution des résultats de l'étude régionale sur la filière plastique et composites**

30 juin 2025



# Agenda

## Accueil & Introduction

- Présentation Cerdd / Odema
- Ambition de la gouvernance
- Présentation étude régionale filière plastique

## Présentation des livrables et résultats de l'étude

- Synthèse bibliographique
- Répertoire d'acteurs régionaux
- Résultats de l'enquête et des interviews
- Exemples d'accompagnements

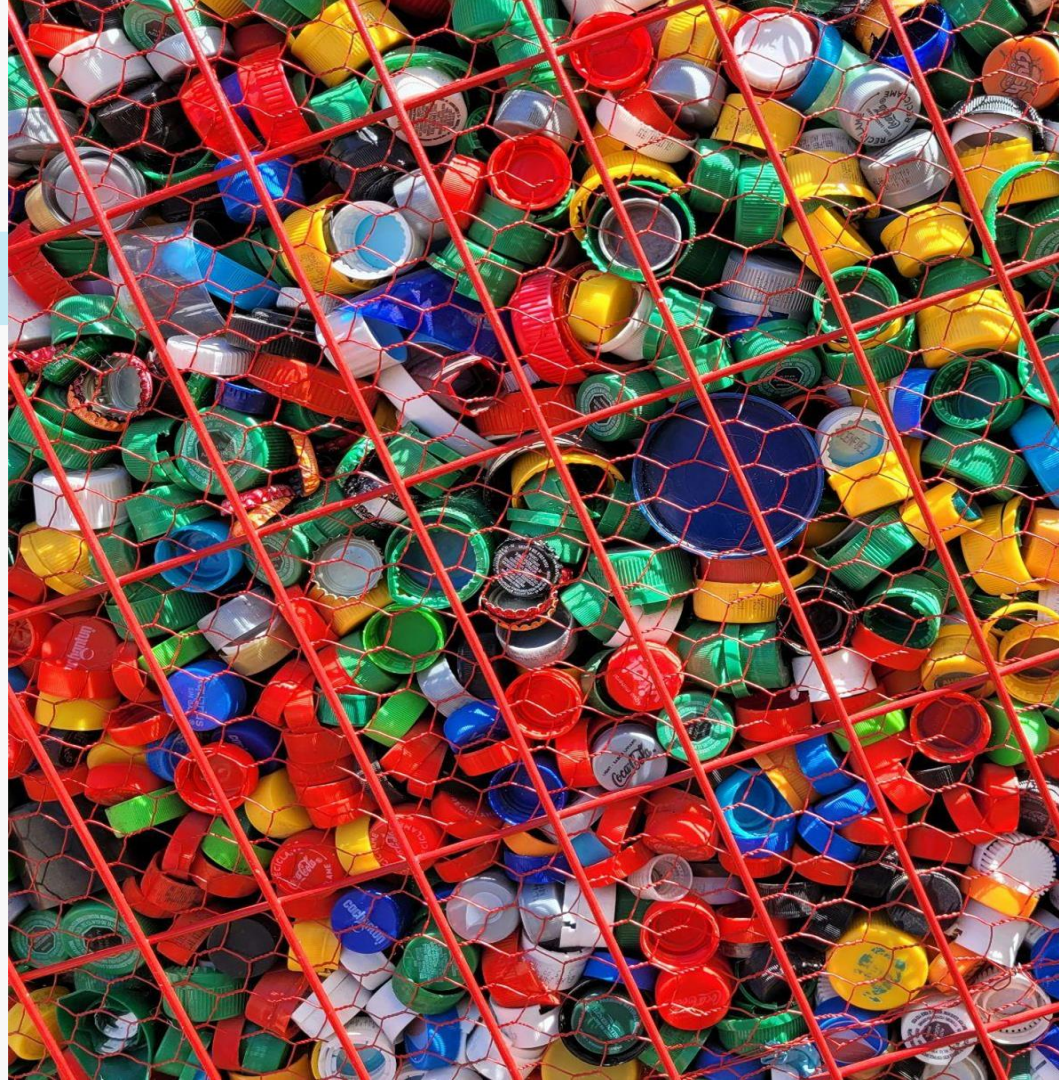
## Les suites de l'étude : présentation de deux leviers

- Levier de la commande responsable
- Levier du réseau COM'EIT

## Temps d'échange en trois groupes sur ces deux leviers

- Échanges en 2 groupes sur les moyens et acteurs
- Identification d'autres leviers

## Restitution et Conclusion



# Anastasia Ivanovsky

Coordinatrice des Observatoires énergie-climat  
& déchets-matières



# LE CERDD, PORTEUR DE L'ODEMA



**Centre Ressource du Développement Durable**  
depuis 20 ans

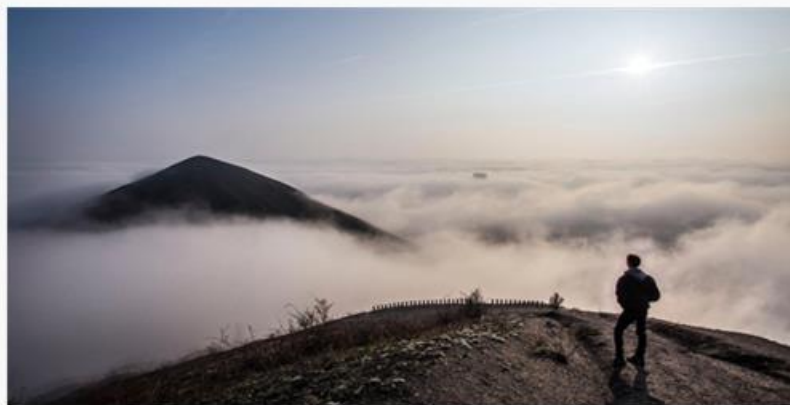
Un Groupement d'intérêt Public (GIP)  
Etat / Région Hauts-de-France

Mission d'outillage et d'accompagnement des  
acteurs désireux d'**accélérer les transitions**

Travailler de façon systémique le DD

5 thématiques

2 types de métiers





# PRÉSENTATION DE L'ODEMA

- Fondé par l'Etat et la Région en 2022
  - Portage confié au Cerdd
  - Fonctionnement partenarial
  - 3 Objectifs
- >> Fournir et mettre à disposition les chiffres déchets-matières
  - >> Être un outil d'aide à la décision
  - >> Animer un réseau d'acteurs autour de l'observation déchets-matières

# NOTRE ÉQUIPE ET SES MISSIONS



**Anastasia Ivanovsky**

Coordinatrice des Observatoires climat-  
énergie et déchets-matières



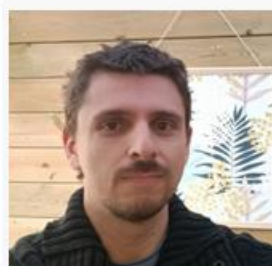
**Ariane Pons**

Chargée de mission Observatoire  
déchets-matières



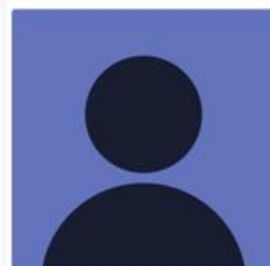
**Mathilde Ternisien**

Chargée de mission Observatoire  
déchets-matières



**Jean-Baptiste Desbas**

Administrateur de systèmes  
d'information



**Marie Motellier**

Chargée d'étude à la CERC Hauts-de-  
France



**Virginie Formentel-Dieu**

Directrice de la CERC Hauts-de-France



## Agnès Jacques

Directrice régionale déléguée ADEME



RÉPUBLIQUE  
FRANÇAISE

*Liberté  
Égalité  
Fraternité*



## Ariane Pons

Chargée de mission à l'Odema





# Présentation de l'étude



## Présentation de l'étude : filière plastique et composites

### Objectifs de l'étude :

- Approfondir la connaissance sur la thématique du plastique ;
- Mettre en visibilité l'offre régionale « économie circulaire » (compétences, connaissances, accompagnements, etc.) existante sur la filière « plastique et composites » contribuant à proposer des solutions pour une meilleure circularité des matières ;
- Mettre en perspective l'offre et la demande régionale en plastiques et composites, en distinguant trois types d'offres : la fabrication de matières vierges, le gisement de déchets et le gisement de résines recyclées.

### Format :

- Durée : 1 an
- Début : juin 2024
- Fin : juin 2025

## Présentation de l'étude : 2 étapes clés

1

### Réalisation d'un portrait de l'existant

- Travail de recherche documentaire au niveau national, européen et international
- Recueil des études disponibles au niveau régional auprès de l'Odema
- Collecte d'études auprès des parties prenantes régionales de la filière
- Dynamique de concertation pour compléter l'analyse : création d'un groupe de travail des acteurs de la filière

**Objectif :** établir un état des lieux de la filière, de positionner la région Hauts-de-France au regard des dynamiques nationales et européennes et de mettre en visibilité les défis à relever sur le territoire.

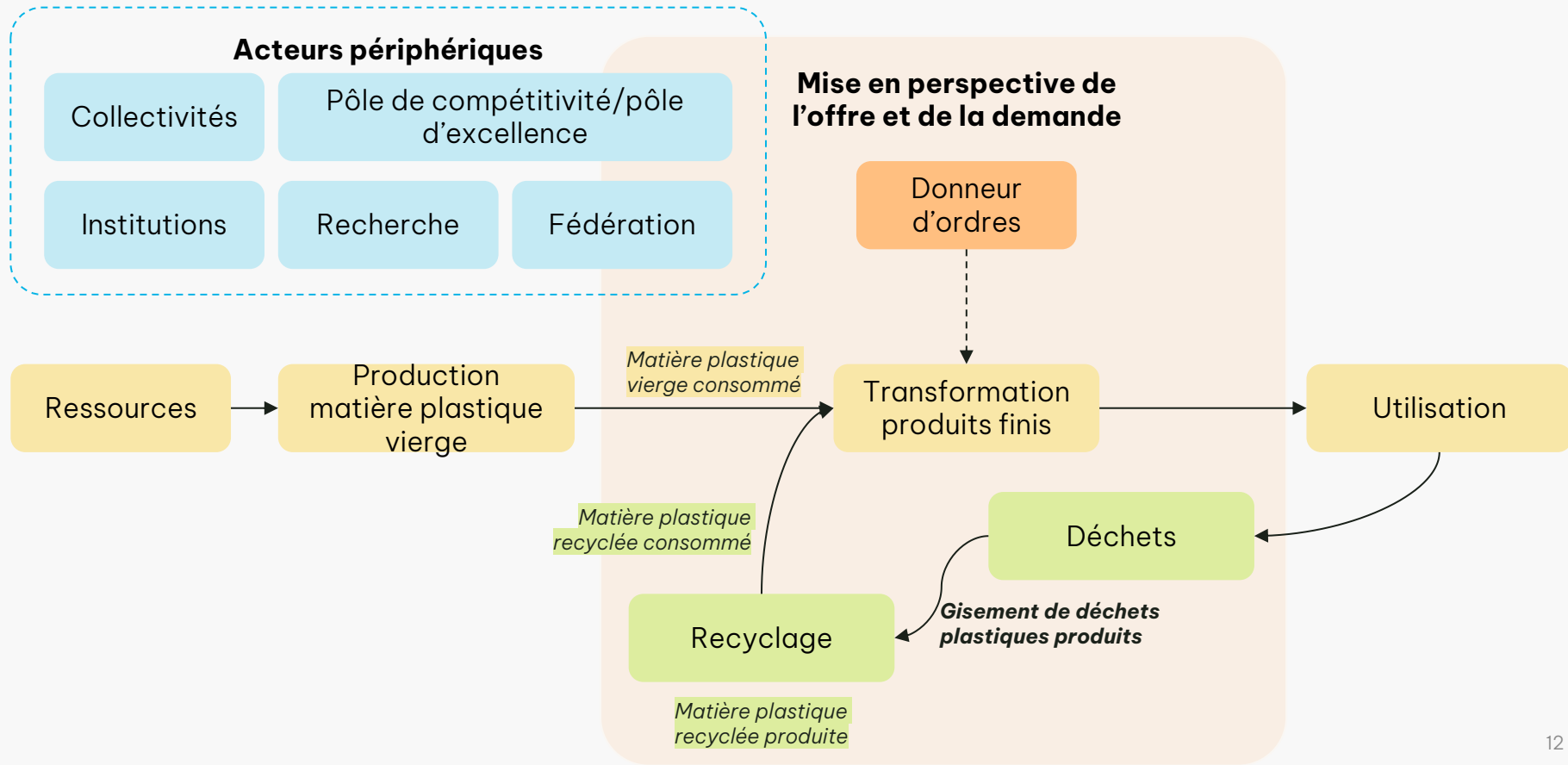
2

### Analyse sur le potentiel de la filière en matière d'économie circulaire

- Identifier les acteurs régionaux de l'économie circulaire pour la création d'un répertoire et ainsi mettre en évidence les possibilités d'accompagnement financier comme technique.
- Réaliser une enquête quantitative ainsi que des interviews qualitatives dans le but de mieux quantifier et caractériser les gisements régionaux.

**Objectif :** mettre en visibilité l'économie circulaire au sein de la filière à travers, notamment, une analyse de l'offre collective régionale et une mise en perspective de l'offre et de la demande en plastiques et composites.

## Présentation de l'étude : périmètre







# Agenda

Accueil & Introduction

Présentation des livrables et  
résultats de l'étude

Les suites de l'étude : présentation  
de deux leviers

Temps d'échange en sous-  
groupes sur ces deux leviers

Restitution et Conclusion



**Premier livrable de  
l'étude : une  
synthèse  
bibliographique –  
Mise à jour en mai  
2025**



# La synthèse bibliographique



## Objectif

Réalisation d'une **synthèse bibliographique** pour faire un **état des lieux de la filière plastique et composites dans les Hauts-de-France** et des opportunités pour la **transition de la filière vers une économie circulaire**.



## Méthodologie

Utilisation d'une **trentaine d'études bibliographiques** aux scopes variés : européennes, nationales et régionales pour une vision globale de la filière. **Afin de s'inscrire au plus proche des réalités de terrain, ce document a été réalisé par un groupe de travail rassemblant différents acteur·rices de la filière : transformateurs, recycleurs, institut de recherches, pôle d'excellence et de compétitivité, collectivité, éco-organisme, etc. Ces derniers se sont réunis à plusieurs reprises afin d'apporter leurs expertises et leurs points de vue. Cette synthèse bibliographique est le fruit de cette coopération.**

# Premier livrable de l'étude : une synthèse bibliographique – Mise à jour en mai 2025



cliquez ici

Suite à des discussions avec des acteurs régionaux et à l'harmonisation des informations existantes, certaines données de la synthèse bibliographique ont été mises à jour.

La synthèse est disponible sur [le site de l'Odema](#).

## Les chiffres clés de la filière en Hauts-de-France

**274** établissements de transformation des matières plastiques en 2022<sup>1</sup>

**11 187** employés par la filière plasturgie en 2022<sup>1</sup>

**0,57** million de tonnes de produits finis en plastique consommées en 2022<sup>2</sup>

---

**0,33** million de tonnes de déchets post-consommation produites en 2020<sup>3</sup>

**0,13** million de tonnes de plastiques ont été collectées en 2020 pour le recyclage, dont 90 000 tonnes de déchets post-consommation et 40 000 tonnes de déchets de fabrication<sup>4</sup>

**0,07** million de tonnes de matières premières de recyclage ont été incorporées en 2020<sup>4</sup>

Sources : <sup>1</sup>Panorama 2022 de la plasturgie et des composites-Polyvia, <sup>2</sup>Calcul : 8,9% des données nationales présentées page 14 (part population HdF/France, données INSEE 2022), <sup>3</sup>Calcul : 8,9% des données nationales présentées page 14 (part population HdF/France, données INSEE 2020), <sup>4</sup>Calcul : 10,1% des données nationales présentées page 14 (part du captage HdF/France, données FEDERREC 2020), <sup>5</sup>Étude prospective dans les champs de l'économie circulaire, la bioéconomie et l'économie de la fonctionnalité (2019)-ADEME



# **Le répertoire d'acteurs**



# Le répertoire d'acteurs



Un répertoire d'acteurs a été confectionné pour mettre en visibilité de toutes et tous l'offre collective régionale en économie circulaire de la filière : accompagnements, financement, formation, mise en réseau ... Il a été réalisé sur la base des retours des acteurs régionaux ayant participé au groupe de travail du 18 octobre 2024. Il a ensuite été complété avec des partenaires, ou acteurs recommandés lors des interviews.

Il est organisé de la façon suivante :

- Choix du service à l'entrée grâce à un filtre :
  - **accompagnement technique**
  - **accompagnement R&D et Innovation**
  - **financement**
  - **formation**
  - **centre de ressources**
  - **mise en réseau**
  - **certification**
  - **incubateur**
  - **information filière et réglementaire**

On retrouve ensuite les informations suivantes :

- le type d'acteur
- le nom avec le lien vers son site internet
- une courte description des ses activités en lien avec la filière plastique et composites
- **les piliers de l'économie circulaire sur lesquels l'acteur travaille :**
  - approvisionnement durable
  - éco-conception
  - écologie industrielle et territoriale
  - économie de la fonctionnalité et de la coopération
  - la consommation responsable
  - amélioration de la prévention, de la gestion et du recyclage des déchets

# Le répertoire d'acteurs

Le répertoire sera disponible sur le site internet de l'Odema

Ici les filtres à choisir

The screenshot shows the 'Répertoire Odema' web application. A filter menu is open, displaying options for sorting and filtering the list of actors. The menu includes:

- Menu de la colonne
- Trier de De A à Z
- Trier de De Z à A
- Trier par couleur
- Filtrer par couleur
  - Filtrer par condition
  - Filtrer par valeurs
- Sélectionner les 11 - Effacer
- Affichage de 11
- Accompagnement technique (checked)
- Centre de ressources
- Certification

The main table displays a list of actors with columns for 'Description' and 'Pilier de l'économie circulaire'. The first row shows 'ME - l'Agence de la transition écologique', which is described as a public agency with an industrial and commercial character, placed under the tutelage of the minister in charge of energy and climate, and the minister in charge of research. It is engaged in the fight against climate change and the degradation of resources. It mobilizes citizens, actors and territories, and gives them the means to move towards a more sustainable society in resources, more carbon, more just and harmonious, in the domains - energy, circular economy, mobility, quality of air, adaptation to climate change, etc. - it advises, facilitates and finances a number of projects, research and sharing of solutions. At various levels, it uses its expertise and service to public policies. odema.fr

The second row shows 'BBALR est une intercommunalité regroupant 13 communes du Pas-de-Calais. Elle œuvre pour le développement économique, l'aménagement du territoire, la gestion des déchets, la mobilité et la préservation de l'environnement. Elle soutient également des initiatives en faveur de l'économie circulaire et de la transition écologique sur son territoire.'

The third row shows 'ITT Polymères est un Centre Régional d'Innovation et transfert de Technologie spécialisé dans les polymères matières plastiques. Il accompagne les entreprises dans leurs projets de recyclage de déchets industriels et domestiques. Depuis le concept jusqu'à la mise en œuvre, en mettant à disposition des moyens de conseil et d'essais. Il est financé par le Crédit Impôt Recherche (CIR) et du Crédit Impôt Innovation (CII). Les études réalisées par le Centre Polymères, sous réserve d'éligibilité, pourront être financées. Depuis juin 2022, le CRITT Polymères est financé par RécyClass pour tester la recyclabilité des emballages selon les protocoles "HDPE containers" et "PP containers".

The fourth row shows 'Le CSTB est un établissement public français qui soutient l'innovation dans le secteur de la construction. Il propose des services de recherche, d'expertise, d'innovation et de conseil.'

The 'Pilier de l'économie circulaire' column lists the following pillars for each actor:

- ME: - approvisionnement durable, - éco-conception, - écologie industrielle et territoriale, - économie de la fonctionnalité et de la coopération, - la consommation responsable, - amélioration de la prévention, de la gestion et du recyclage des déchets
- BBALR: - écologie industrielle et territoriale, - économie de la fonctionnalité et de la coopération, - la consommation responsable, - amélioration de la prévention, de la gestion et du recyclage des déchets
- ITT Polymères: - approvisionnement durable, - éco-conception, - écologie industrielle et territoriale, - économie de la fonctionnalité et de la coopération, - la consommation responsable, - amélioration de la prévention, de la gestion et du recyclage des déchets
- Le CSTB: - éco-conception

Ici la description des acteurs

Ici les piliers de l'économie circulaire sur lesquels l'acteur travaille



# **Présentation de la méthodologie**





# L'économie circulaire au sein de la filière "plastique et composites" en région Hauts-de-France



## Objectifs :

- **Mettre en perspective l'offre et la demande en plastiques et composites dans les Hauts-de-France pour les secteurs du BTP, de l'emballage et de l'automobile en distinguant trois types d'offre :**
  - Le besoin en matières premières
  - Le gisement de déchets
  - La fabrication de matières premières recyclées

Pour ce faire, on cherche à collecter :

- des **données quantitatives** pour mieux caractériser les trois gisements
- des **données qualitatives** afin de contextualiser ces données : freins, opportunités, perspectives

# Méthodologie de collecte de données

## Réalisation d'une enquête en ligne

- **Qui ?** Les **recycleurs et transformateurs de la région**
- **Comment ?** Construction d'un questionnaire en ligne avec l'appui de géo2france
- **Quand ?** Collecte de donnée entre le **6 février et le 4 avril** (3 salves d'envois et de relances)
- **Pourquoi ?** Nous cherchions à collecter des données afin de caractériser les **besoins en matières première plastiques (vierges ou recyclées), les gisements de déchets plastiques et les gisements de matières recyclées sur le territoire des Hauts-de-France**

## Réalisation d'interviews

- **Qui ?** Les **donneurs d'ordres, recycleurs, éco-organismes, têtes de réseau, acteurs de la R&D**
- **Comment ?** Réalisation **d'interviews à destination des acteurs de l'automobile, du BTP et de l'emballage afin de comprendre les enjeux territoriaux de la filière**. Un questionnaire adapté à chaque typologie d'acteur
- **Quand ?** Entre début mars et fin avril
- **Pourquoi ?** Nous cherchions à collecter des données qualitatives afin de **comprendre les freins et les opportunités sur les sujets suivants : utilisation de la matière première vierge et recyclée, gestion des déchets plastiques, provenance des matériaux, et vision de l'économie circulaire**

# Une analyse des données régionales pour mieux comprendre les enjeux de la filière

## 1 Qui avons-nous interrogé ?

### Enquête en ligne

**Méthode** : enquête en ligne, contact par mail des acteurs de la filière entre début février et fin avril

**Cible** : 150 acteurs de la filière (transformateurs et recycleurs)

### Interviews

**Méthode** : entretien d'une heure sur la base d'un guide d'entretien adapté à chaque typologie d'acteur

**Cible** : 35 donneurs d'ordres, recycleurs, éco-organismes, têtes de réseau, acteurs de la R&D

## 2 Qui a répondu ?

### Enquête en ligne

**Nombre de répondants** : 25

#### **Représentativité :**

- 8,66% des effectifs totaux des transformateurs de la région
- 1,86% des effectifs des recycleurs de la région

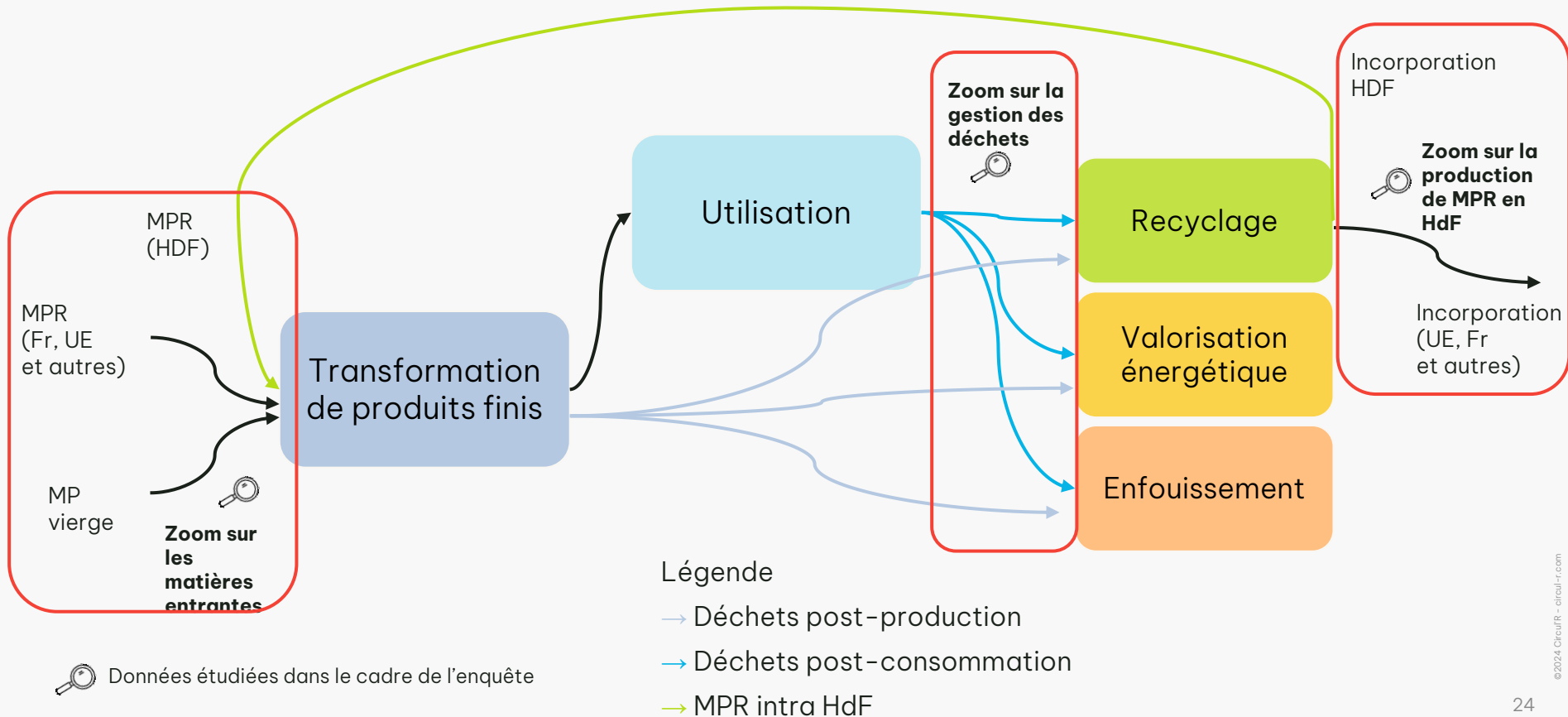
**Contrairement au taux de réponse des transformateurs, la faible représentativité des recycleurs limite les extrapolations.** Davantage de données provenant des plus gros acteurs régionaux sont nécessaires

### Interviews

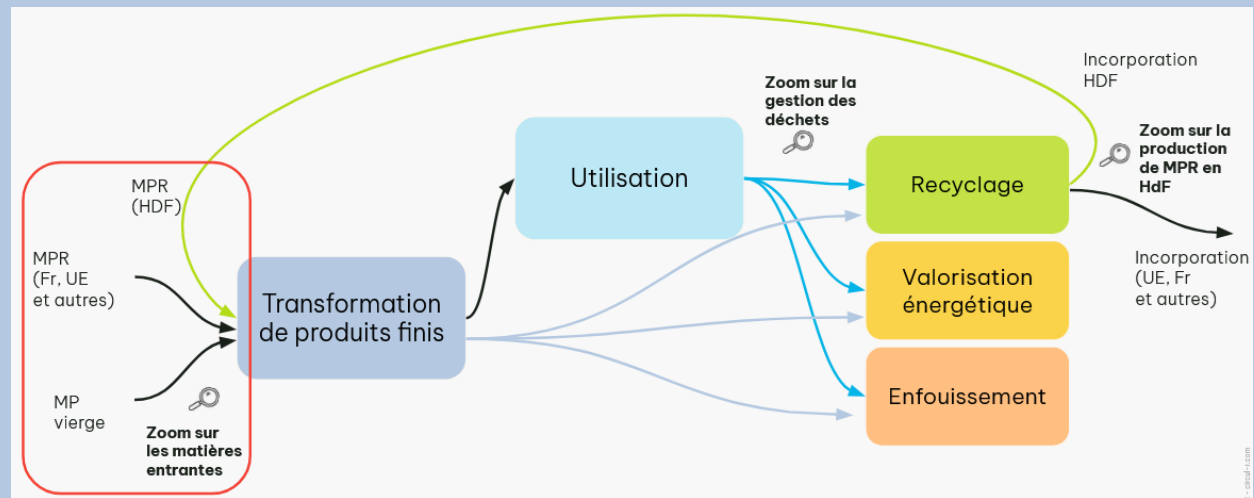
**Nombre d'entretiens** : 13

Le manque de représentation des donneurs d'ordre lors des interviews représente un frein à l'illustration de la diversité des enjeux de la filière

# Les gisements à caractériser avec l'enquête



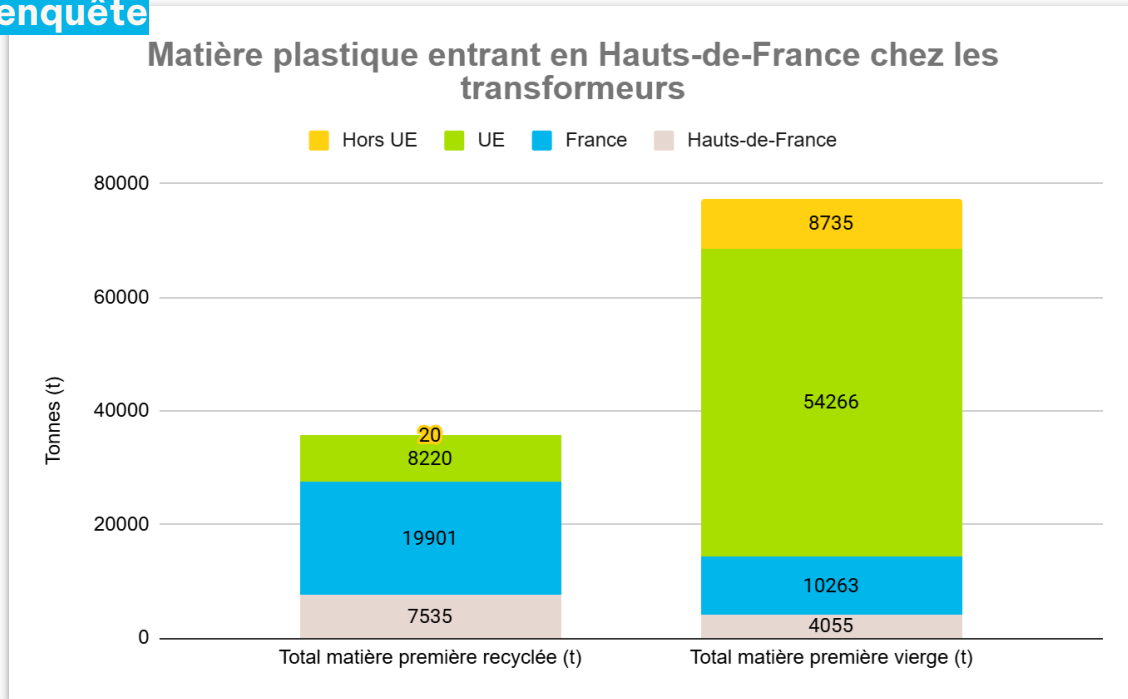
# Besoin en matières premières



# Le besoin en matières premières (vierges et recyclées)

## Matière première entrante chez les transformateurs en Hauts-de-France

### Résultats de l'enquête



**Total matière entrante :**  
112 994t

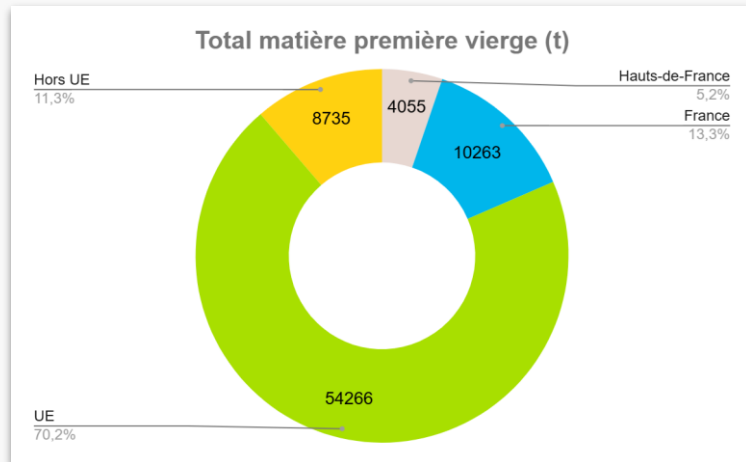
### Répartition de la matière première (vierge et recyclée) chez les transformateurs



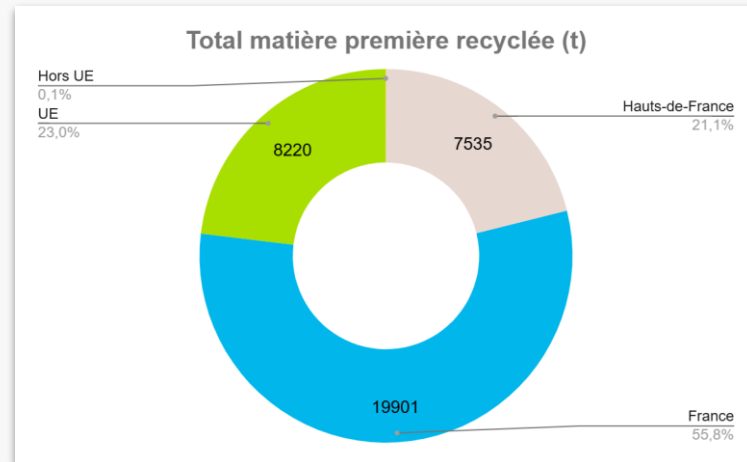
# Le besoin en matières premières (vierges et recyclées)

## Matière première entrante chez les transformateurs en Hauts-de-France

### Résultats de l'enquête - Provenance



**70%** de la matière première vierge des transformateurs vient de l'Union Européenne  
**13%** provient de France  
**11%** provient hors UE  
**5 %** provient des Hauts-de-France



**56%** des MPR des transformateurs vient de France  
**23%** provient de l'Union Européenne  
**21 %** provient des Hauts-de-France  
**0,1%** hors UE

# Le besoin en matières premières (vierges et recyclées)

## Matière première entrante chez les transformateurs en Hauts-de-France

### Analyse des résultats de l'enquête

- Les **MPR représentent 31%** du tonnage total de matière première entrante chez les transformateurs enquêtés
- **21% de la MPR des transformateurs a été sourcée en Hauts-de-France**, c'est un chiffre encourageant mais qui représente également un manque à gagner pour la filière.

### En complément, ce qui ressort des interviews

- **Les propriétés mécaniques de la MPR** ne répondent pas nécessairement à tous les cahiers des charges
- Il y a un **manque d'incitation économique à l'incorporation de MPR**
- Il y a un **manque de demande d'incorporation de MPR de la part des donneurs d'ordre**
- **Les techniques de recyclage de la MPR hors UE ne répondent parfois pas aux mêmes critères environnementaux** et les résines sont pourtant incorporées au même titre que les européennes ce qui crée de la concurrence déloyale



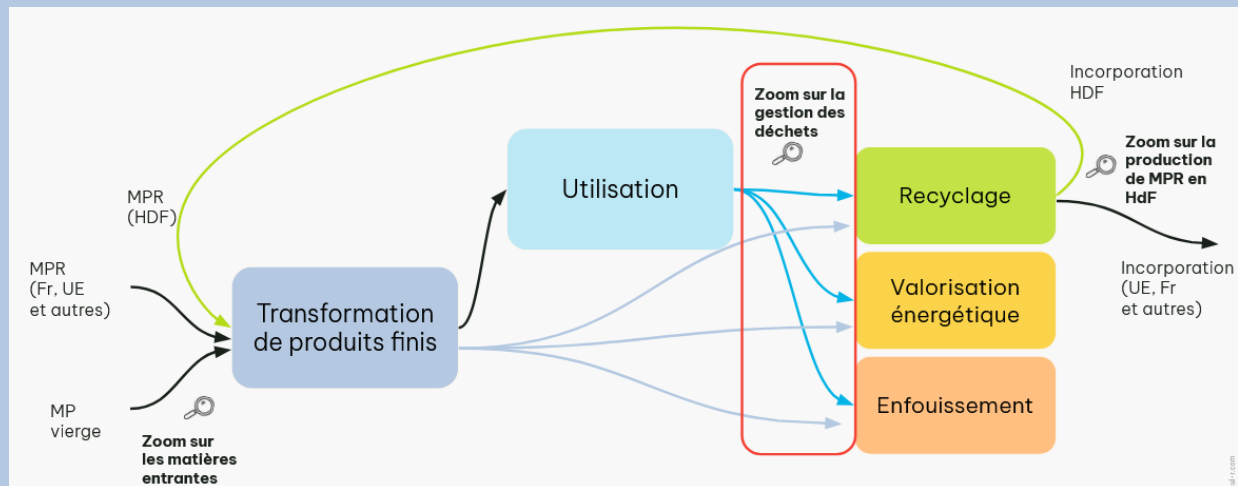
### Notre analyse externe

Il y a une limite à l'incorporation de MPR liée aux secteurs d'activité, dans la santé et l'agroalimentaire notamment. Dans l'agroalimentaire pour des raisons de contact alimentaire et dans la santé pour des questions d'hygiène. Les résines recyclées ne répondent pour le moment pas aux cahiers des charges imposés.

Il y a également une difficulté à identifier le profil précis des transformateurs (engagement écologique, secteur d'activité précis) ayant répondu à l'enquête ce qui présente une limite à une plus grande compréhension des chiffres sur l'incorporation de matière recyclée.

# Le gisement des déchets

1. post-production
2. post-consommation



# Le gisement des déchets

## *Le gisement déchets plastiques post-production (en sortie des transformateurs) en Hauts-de-France*

### Résultats de l'enquête

#### Les exutoires des déchets post-production

**98,7 % soit 4 869 t** de déchets plastiques post production sont envoyés pour **recyclage**

**0,4 % soit 21 t** de déchets plastiques envoyés pour **valorisation énergétique**

**0,9 % soit 42 t** de déchets plastiques envoyés pour **enfouissement**

### Analyse des résultats de l'enquête

Les solutions de **recyclage** sont **largement majoritaires** par rapport à l'élimination des déchets (incinération avec valorisation énergétique ou enfouissement). Cela peut s'expliquer par la **hausse de la TGAP** qui se répercute sur les coûts du traitement.



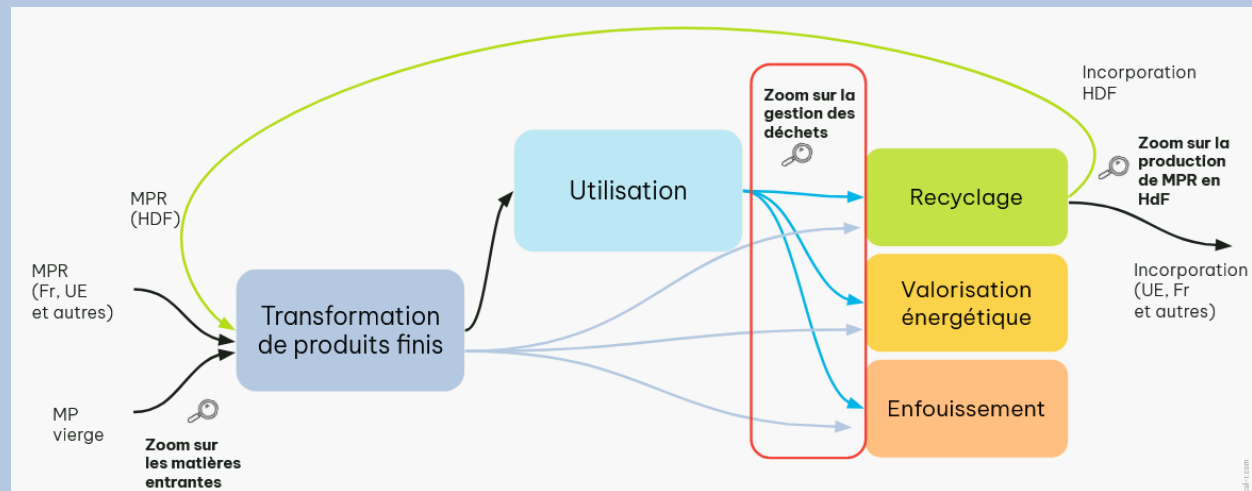
#### Notre analyse externe :

- Le prix d'enlèvement des déchets étant onéreux, les acteurs font aujourd'hui beaucoup d'efforts pour réduire ou réutiliser les déchets de transformation lorsque c'est possible
- La majorité des déchets sortants sont mono-résine ce qui facilite le recyclage



# Le gisement des déchets

1. **post-production**
2. **post-consommation**



# Le gisement de déchets

## Le gisement déchets plastiques post-consommation en Hauts-de-France : focus emballages



Sur le volet gisement déchets, nous nous sommes appuyés sur les données disponibles **sur le portail de l'ADEME** qui met à disposition des données des éco-organismes : <https://filieres-rep.ademe.fr>

Gisement déchets d'emballages en plastiques en Hauts-de-France en 2023 :

**48 270 t** de déchets plastiques recyclés soutenus

Source : données ADEME REP Emballages ménagers (EMBM)

## Analyse des résultats

### Performance de collecte :

En comparaison avec la mise sur le marché national des emballages en plastique (**107 971 t** en région en 2023 (9% du national)), 45 % des emballages mis sur le marché sont soutenus par les éco-organismes

### Déchets recyclés soutenus vs collectés :

- il reste des emballages jetés avec les ordures ménagères
- tous les tonnages collectés ne sont pas soutenus (refus de tri)





# Le gisement de déchets

## Le gisement déchets plastiques post-consommation en Hauts-de-France : focus déchets automobiles et BTP

Sur le volet gisement de déchet nous nous sommes appuyés sur des données externes pour caractériser ce gisement en région :

- **le rapport final sur le recyclage des plastiques de PFA pour la REP VHU**
- **le site de l'ADEME pour la REP PMCB**

### REP Automobile (VHU) :

- Création en 2024 de l'éco-organisme recyclermonvéhicule pour la gestion de la filière
- La France gère mieux ses déchets plastiques automobiles que le reste de l'Europe, en **recyclant 39 %** contre une moyenne de 19 % en Europe
- **7 % de plastiques recyclés post-consommateurs sont incorporés dans les pièces automobiles en France** (5% en Europe)
- **90 kt de plastiques automobiles sont envoyés au recyclage en France**. Si ce gisement était de qualité automobile, cela pourrait couvrir 23% de la demande du pays

Source : [Accompagner la filière auto dans la mise en œuvre de ses objectifs en matière d'économie circulaire](#), PFA 2025

### REP Bâtiment (PMCB) :

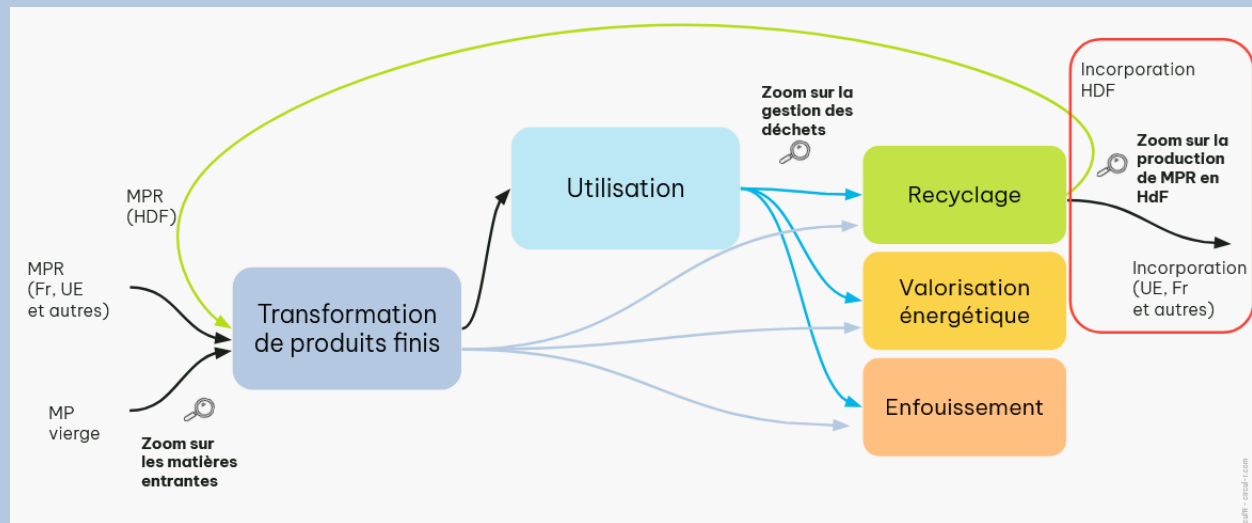
REP opérationnelle depuis 2023, ce que l'on sait :

- **710 200t de plastique mis en marché en France en 2023**
- **1500 t de plastiques collectés pour recyclage en France en 2023**

Cette différence montre la marge de progression possible dans le secteur du BTP. **Aujourd'hui les résines sont mélangées avec d'autres matériaux et lors des démolitions ne sont pas triées afin d'être recyclées.**

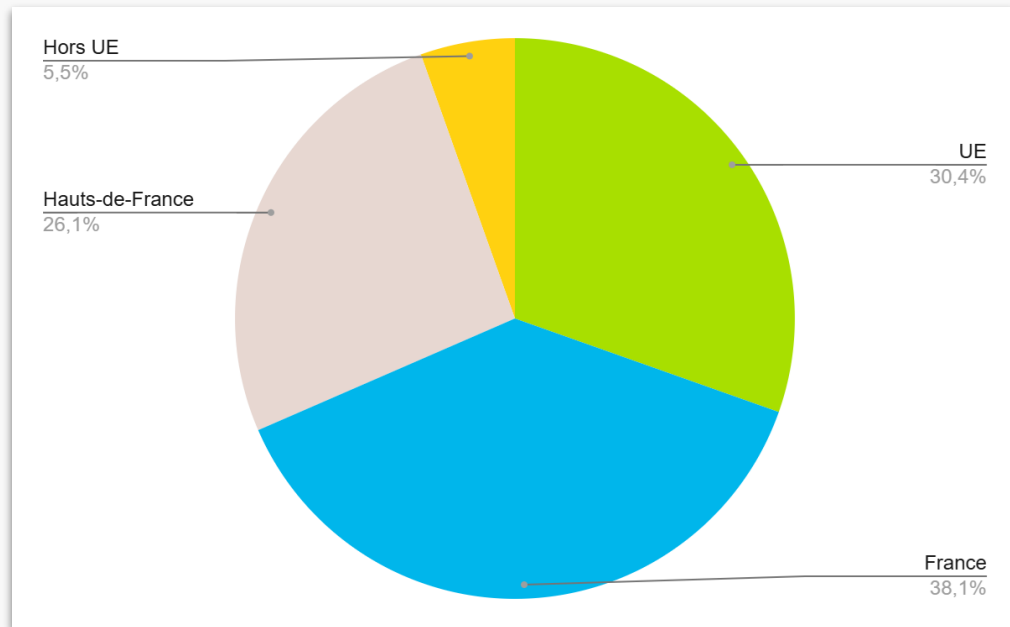
Sources : [ADEME](#).

# Le gisement des résines recyclées



# La production et l'incorporation de matières premières recyclées (MPR)

## La provenance des matières plastiques entrantes chez les recycleurs des Hauts-de-France



### Résultats de l'enquête

**88 245t** de déchets en intrants des recycleurs toutes résines confondues

- **38%** des matières plastiques entrantes proviennent de **France**
- **30%** des matières plastiques entrantes proviennent de **l'UE**
- **26%** des matières plastiques entrantes proviennent des **Hauts-de-France**
- **6%** des matières plastiques entrantes proviennent **Hors UE**

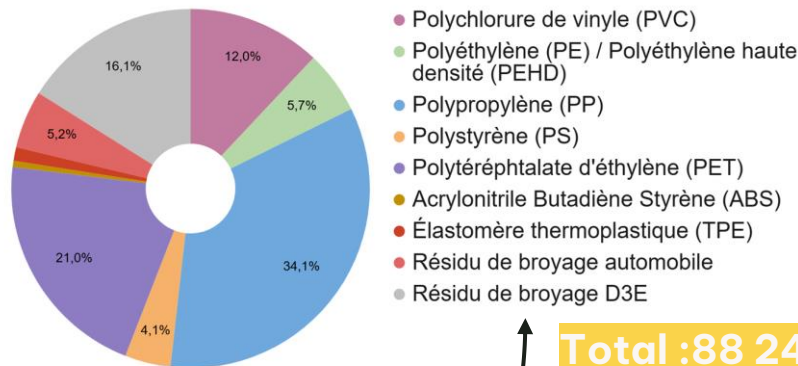
# La production et l'incorporation de matières premières recyclées (MPR)

Les typologies de résines entrantes et sortantes chez les recycleurs en Hauts-de-France



## Résultats de l'enquête

Nature des résines entrant chez les recycleurs

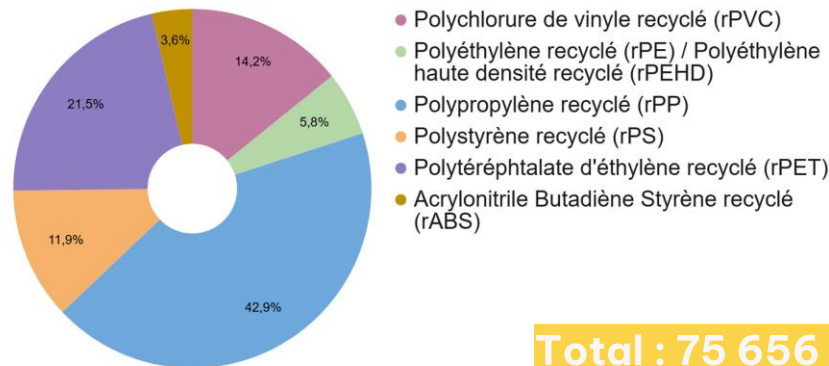


Total : 88 245 t

## Analyse des résultats

- Les résines présentes dans les TPE, les résidus de broyage automobile et D3E sont utilisés en mélange dans la matière première recyclée. Cela explique qu'on ne retrouve pas ces catégories en sortie chez les recycleurs.

Nature des résines sortant de chez les recycleurs



Total : 75 656 t

- Le taux de recyclage observé ici est de 86%, c'est supérieur à celui de la littérature qui est d'environ 66% sur l'ensemble du recyclage mécanique des plastiques.
- Certains plastiques présents ici ont un rendement individuel élevé :**
  - PP : 85%
  - PET : 60-80%
  - PE films : 60-80%

Notes : Pour rappel, 2% de la filière des recycleurs ont répondu à notre enquête

Sources : Enquête et interviews conduites par Circul'R et Plastium pour l'Odema, 2023/2024, ADEME – Panorama du recyclage des plastiques en France (2022)

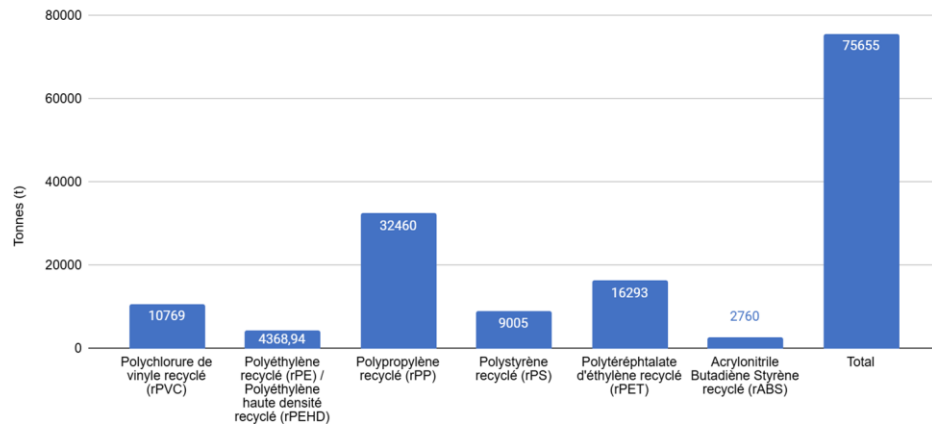
# La production et l'incorporation de matières premières recyclées (MPR)

## La MPR produite par les recycleurs en Hauts-de-France

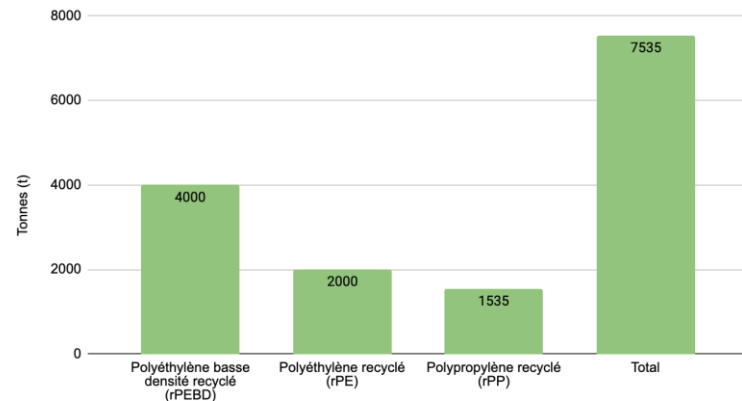


### Résultats de l'enquête

Résines produites par les recycleurs en Hauts-de-France



Matière première recyclée HDF utilisée par les transformateurs des HDF



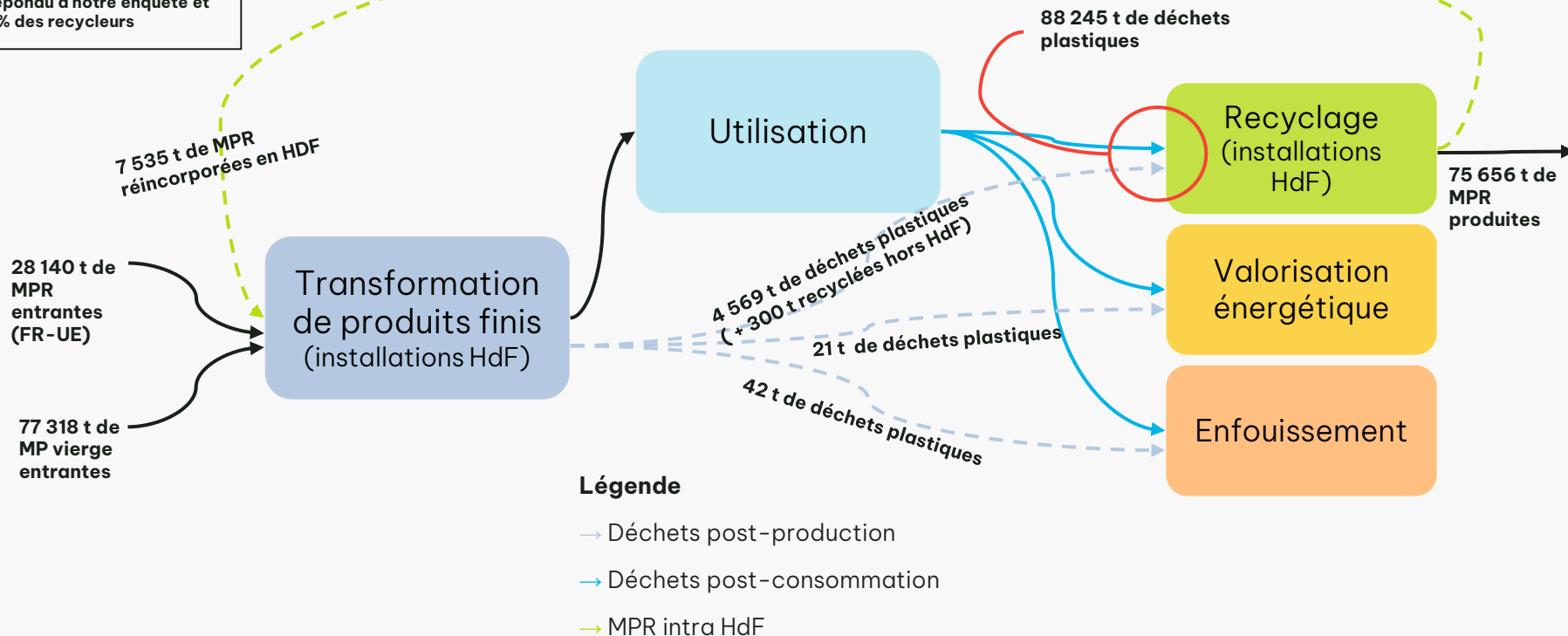
### Analyse des résultats

Sources : Enquête et interviews conduites par Circul'R et Plastium pour l'Odema, 2023/2024,

- Pour les entreprises répondantes, 10% de MPR produite en Hauts-de-France est incorporé par les transformateurs régionaux (Pour rappel, 9% de la filière des transformateurs ont répondu à notre enquête et les entreprises répondantes (recycleurs) représentent 2% des effectifs totaux de la filière régionale)
- On remarque **4 000t de rPEBD** côté transformateurs n'apparaissant pas sur le graphe des recycleurs, ce **tonnage provient très probablement d'un recycleur des Hauts-de-France n'ayant pas répondu à notre enquête**
- Il y a un **potentiel de création de boucles locales de résines en Hauts-de-France notamment sur le rPP**. En effet, 32 460t de rPP sont produites en Hauts-de-France pour seulement 1 535t de rPP utilisées par les transformateurs régionaux
- Selon les apprentissages des interviews les **barrières expliquant ce manque à gagner sont multiples** : le prix d'achat de la MPR est plus élevé que celui du plastique vierge, la MPR ne peut parfois pas répondre au même cahier des charges, il y a manque de mise en relation entre l'offre et la demande en région

# Récapitulatif des données collectées par l'enquête

Pour rappel :  
9% de la filière des transformateurs ont répondu à notre enquête et 2% des recycleurs





# **Les enseignements des interviews**



# Les enjeux de la filière récoltés lors des interviews

## Économie défavorable du recyclé

- Le coût de production des **plastiques recyclés reste plus élevé que celui du vierge**, freinant leur demande, notamment pour des applications industrielles exigeantes
- **Le tri reste complexe et coûteux pour certains plastiques** (composites, mousses, mélanges), limitant leur recyclage au profit de la valorisation énergétique
- Le manque de primes à l'incorporation de MPR freine son évolution dans la filière
- **Les capacités de traitement des recycleurs régionaux sont sous exploitées à cause de ces freins**

## Données et traçabilité insuffisantes

- Les **flux plastiques sont mal connus et peu traçables**, rendant difficile la planification stratégique et le pilotage territorial. On remarque d'ailleurs **un manque de données mise à disposition pour certaines filières**
- Le peu de partage de données et d'investissement de la part des donneurs d'ordres représente également un frein à l'évolution de la filière en région

## Potentiel d'amélioration par les changements de pratiques

- Le **développement de technologies de tri, les obligations réglementaires** (quotas, PPWR), et une **meilleure structuration des filières** pourraient stimuler l'intégration du recyclé et favoriser une économie plus circulaire
- Un **plus grand soutien financier** à l'instar des programmes ORPLAST et ORMAT permettrait également d'accélérer l'intégration des MPR et la création de boucles fermées





## Conclusion



# Une enquête permettant une meilleure compréhension de la filière mais qui met en lumière le manque de données régionales disponibles

## Les grands enseignements issus de l'enquête

### Transformateurs

- L'approvisionnement des transformateurs en **matière vierge** provient en majorité de **l'UE (70%)**, la **MPR** quant à elle, est **majoritairement française (56%)**
- On remarque un **manque à gagner entre le tonnage de MPR produit en région et le tonnage réintégré par les transformateurs locaux** dans l'objectif de création de boucles locales
- Il y a également des **limites liées aux secteurs d'activité (ex : santé, alimentation,...)** qui freinent l'incorporation plus large des MPR dans l'industrie

### Recycleurs

- Certains site de recycleurs sont en **sous exploitation par faute de demande de MPR en sortie de process de recyclage de la part des donneurs d'ordre et des transformateurs**
- **Les acteurs régionaux rencontrent encore des difficultés de traitement des déchets plastiques notamment en mélange**

De façon plus globale, les réponses de cette enquête confirme une marge de progression possible en terme d'incorporation de MPR. Cette progression se fera dans le temps grâce :

- **à l'innovation dans la filière permettant de faire évoluer les cahiers des charges**
- **à la mise en relation des acteurs régionaux**
- **à une meilleure connaissance de la donnée présente sur le territoire (traçabilité des flux de matière)**
- **à la mise en place de soutiens financiers**

## Des exemples d'accompagnements

# Camille Bouvet

Ingénieure recyclage matières à l'ADEME

&

# Moïse Vouters

Coordinateur projets chez TEAM2





# 124 projets nationaux ORMAT en 2023 et 2024

Etape :	Investissement	Etude et diag	Total
Régénération	32 projets	31 projets	63
Incorporation	30 projets	31 projets	61

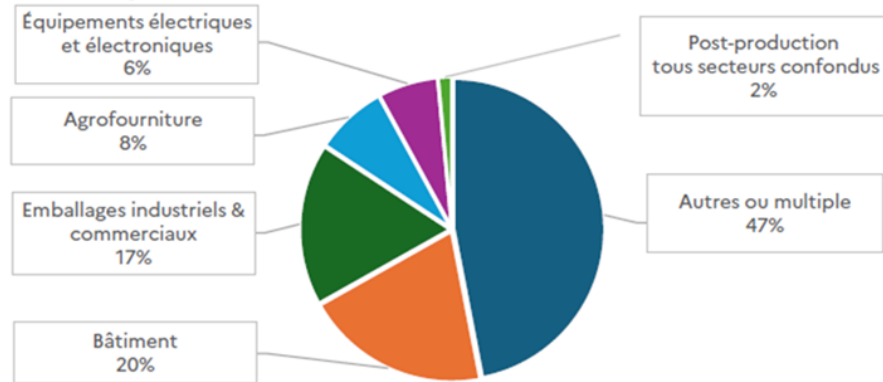
Dont 13 en Hauts-de-France

Etape :	Sommes des tonnages prévisionnels traités après la MSI du projet	Moyenne des tonnages de MPR traités
Régénération (tonnes de déchets traités par an)	~58 000 t pour l'ensemble des projets	~1 750 t par projet
Incorporation (tonnes de MPR incorporées par an)	~31 000 t pour l'ensemble des projets	~1 000 t par projet

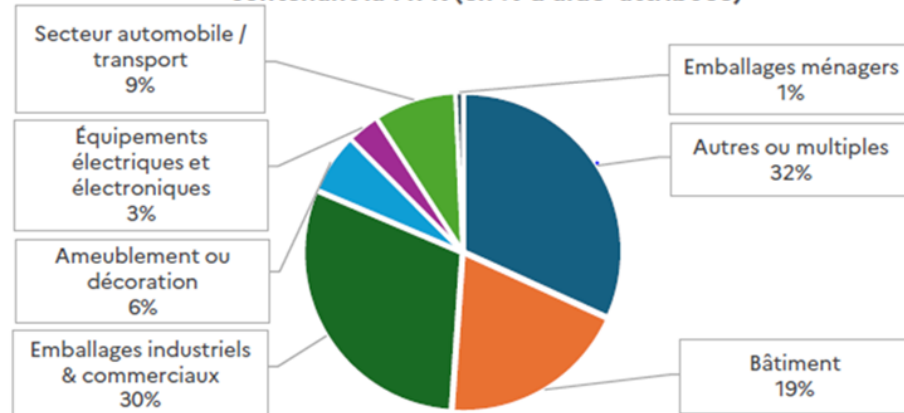
Tableau 9 : Tonnages prévisionnels de recyclage des plastiques des projets soutenus par ORMAT en 2023 et 2024

ORMAT 2023-2024	
Etudes	5
Investissements	8
Régénération	5 000 t/an
Incorporation	1 000 t/an

## Répartition des projets de régénération selon le secteur de provenance des déchets traités (en % d'aide attribuée)



## Répartition des projets d'incorporation selon le secteur du produit contenant la MPR (en % d'aide attribuée)



# Conclusion / Perspectives

**Les résultats ORMAT en 2023 et 2024 confirment la nécessité d'un accompagnement des acteurs pour:**

- développer ou améliorer la qualité du recyclage et la production de produits finis et semi-finis, intégrant des matières recyclées.
- limiter la dépendance de la France en matières et ressources vierges, majoritairement importées sur le territoire national, qu'il s'agisse de l'hexagone ou de l'Outre-mer.

**=> Travaux d'évaluation et capitalisation du dispositif à l'échelle régionale à poursuivre courant 2026-2027**

**Avec l'AAP ORMAT 2025, poursuite de l'appui aux filières de recyclage en France, en veillant :**

- À l'équilibre entre les capacités industrielles de recyclage et celles d'incorporation de ces MPR dans l'industrie manufacturière,
- Au maillage territorial de ces installations,
- À la complémentarité de l'aide ADEME avec les moyens d'action des éco-organismes, et à l'adéquation des projets financés avec les objectifs fixés dans le cadre des filières REPs,
- Au soutien de filières de recyclage et d'utilisation de matières recyclées qui répondent à des besoins en dehors de ces REPs.



# AAP ORMAT

(Objectif Recyclage MATières)



## Description

Soutien des projets d'études et d'investissements pour la production de matières premières de recyclage (MPR) et leur incorporation dans leurs produits par les transformateurs et metteurs en marchés.

### 6 thématiques « matériaux » principales dont Plastiques, Elastomères, Composites & Textiles

- Axe 1 : Diagnostics, études, tests de performance et expérimentations
- Axe 2 : Investissements

#### Opérations prioritaires :

- **Surtri, préparation, régénération :**
  - Augmentation qualité flux amont, qualité MPR, rendement
  - Prise en compte et identification de substances interdites, réglementées ou identifiées comme potentiellement problématiques
- **Incorporation**
  - Réincorporation de plastiques, élastomères recyclés incluant une amélioration environnementale des charges utilisées
  - Investissements permettant l'incorporation de taux significatifs de MPR dans le compound.

## Attentions particulières

- Elastomères (hors pneus) ou composites
- Grades de qualité plus exigeants (alimentaire, extrusion, filière automobile...)
- REP emballages ménagers uniquement pour les flux développement
- Résines techniques émettrices de GES (Polyamides, PEEK Polycarbonates, PU, PMMA, ABS, ...)

## Principales conditions d'éligibilité

- Seuil ou plafond des montants de projets dépendant de l'Axe et des matériaux :
  - Investissement : < 2 M€
  - Etudes : plafond 50-100 k€
- Critères d'éligibilité par matière dans le Cahier des Charges

## Informations utiles

- **Prochaine clôture : 6 octobre 12h**
- Lien de l'AAP <https://agir.ademe.fr/aides-financieres/aap/fonds-economie-circulaire-ormat-2025-objectif-recyclage-matieres>

# AAP CAPTE

(Circularité Avancée des Plastiques, Textiles et Elastomères)



## Description

- Dynamiser l'ensemble de la chaîne du recyclage en soutenant la performance en qualité et quantité des technologies de préparation, régénération, et d'incorporation.
- S'adresser à tous les acteurs en soutenant les investissements pour la production de MPR ou leur incorporation.
- Réduire les impacts environnementaux des procédés et des produits par des analyses environnementales des produits et des projets.
- Impliquer tous les secteurs d'application : textile, biens de consommation, bâtiment, emballages C&I, etc.

**Cible matériaux : thermoplastiques, thermodurcissables, élastomères, textiles naturels, synthétiques ou artificiels**

## Incorporation de déchets :

- Elastomères ou thermodurcissables pré ou post-consommation;
- Textiles pré ou post-consommation (hors invendus) contenant fibres synthétiques, artificielles ou naturelles;
- Thermoplastiques post-consommation.

## Préparation et production de MPR :

- MPR élastomères ou thermodurcissables (issues déchets post- ou pré-consommation)
- Fibres synthétiques, artificielles ou naturelles recyclées (hors fibres issues d'invendus);
- MPR thermoplastiques (issues de déchets post-consommation produites par recyclage mécanique ou physico-mécanique).

## Attentions particulières

- Maturité confirmée (pertinence marché, faisabilité...)
- Liste matériaux exhaustive → autres matériaux exclus

## Principales conditions d'éligibilité

- Coût projet > 2 M€ (terrains exclus)
- Critères d'éligibilité dans le Cahier des Charges

## Informations utiles

- **!!! Réunion pré-dépôt 1 mois avant dépôt dossier**
- **Prochaines clôtures : 30 septembre 2025 / 30 janvier 2026**
- **Lien de l'AAP** <https://agir.ademe.fr/aides-financieres/aap/circularite-avancee-des-plastiques-textiles-et-elastomeres-capte>



## Filières plastiques et textiles

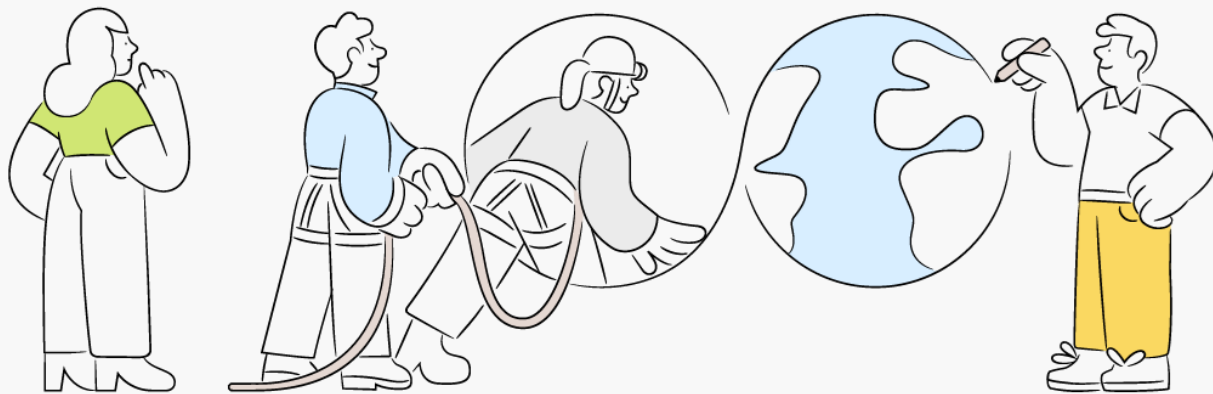
Régions Hauts-de-France/ Ile de France/ Centre-Val-de-Loire

→ *Accompagnement gratuit, respect de la confidentialité*

### Processus :

- Contact : identification de projet, prise de connaissance du projet et du porteur du projet,
- Visite pour qualification du projet (éligibilité, sur la base d'éléments simplifiés du dossier : objectif, courte description des actions envisagées, estimation budgétaire, etc.)
  - Analyse technique et financière de la solution proposée,
  - Analyse des compétences nécessaires à la réalisation du projet (recherche si nécessaire de compétences supplémentaires),
  - Adéquation entre les objectifs / les ressources / le programme de travail
- Suivi de la construction de la réponse, relecture des éléments à soumettre
- Vérification des éléments budgétaires et des documents administratifs à déposer en ligne

# Avez-vous des questions ?





# Agenda

Accueil & Introduction

Synthèse des résultats de l'étude :  
les grands enseignements

Les suites de l'étude : présentation  
de deux leviers

Temps d'échange en sous-  
groupes sur ces deux leviers

Restitution et Conclusion





# Antoine Goxe

Référent achats publics durables au CD2E

&

# Emmanuel Katrakis

Directeur des affaires institutionnelles et  
réglementaires chez Galloo / FEDERREC



CD2e

ACCÉLÉRATEUR  
DE L'ÉCO-TRANSITION

FEDERREC



# L'achat public Levier pour développer les filières de recyclage du plastique ?

Webinaire de restitution de l'étude régionale sur la filière plastique et composites  
ODEMA – lundi 30 juin 2025



# Le CD2E : Pôle d'excellence régional

## Depuis 2001

Le CD2E, pôle d'excellence régional, soutient les entreprises et les territoires des Hauts-de-France dans la transformation des modèles économiques.

## Objectif

Massifier la transition écologique, énergétique et agir efficacement pour la décarbonation durable.

**Membre du réseau national Bâtiment Durable** (ADEME, Plan Bâtiment Durable)



★ FAIRE ÉVOLUER L'OFFRE



★ DÉVELOPPER LA DEMANDE



★ STRUCTURER LES FILIÈRES



# Nos expertises métiers



## ÉNERGIES RENOUVELABLES

### Développer l'usage des énergies renouvelables et de récupération

- Solaire photovoltaïque
- Solaire thermique
- Autoconsommation
- Efficacité énergétique
- Développer le mix énergétique



## ÉCONOMIE CIRCULAIRE

### Intégrer l'économie circulaire dans le secteur du BTP

- Réutilisation, Réemploi,
- Recyclage et valorisation des  
matières
- Valorisation des sédiments



## BÂTIMENT DURABLE

### Construire et rénover les bâtiments de façon durable et performante

- Performance environnementale du bâti
- Hors-site
- Eco-matériaux
- Construction passive
- Formations intégrées sur les chantiers
- Garantie de performance
- Numérique dans le bâtiment



## BUDGET FINANCEMENT & ACHATS DURABLES

### Outils et aider à la décision

- Renforcer les achats publics durables
- Faciliter l'accès aux dispositifs de financement
- Accompagner l'évaluation environnementale des budgets  
(« Budget vert »)

# Un « verdissement » de la commande publique

## Des obligations sectorielles renforcées pour les acheteurs publics



**Objectif : 100% des marchés publics avec une clause ET un critère environnemental à partir du 22 août 2026 - et 30% avec une clause sociale (Loi Climat et résilience).**

- Dans la définition des **spécifications techniques** (besoin)  
(article L. 2111-2 du CCP) : les spécifications techniques devront prendre en compte les objectifs de développement durable dans leurs dimensions économique, sociale et environnementale.
- Dans les **critères de sélection de l'offre** (attribution)  
(article L. 2152-7 du CCP) puisqu'« au moins un de ces critères prend en compte les caractéristiques environnementales de l'offre ».
- Dans les **conditions d'exécution** du marché (article L. 2112-2 du CCP).

# Un défi au regard des statistiques

## PART DES CLAUSES ENVIRONNEMENTALES en nombre et en montant



Contrats initiaux*	2020		2021		2022		2023	
	Nombre	Montant (M€)	Nombre	Montant (M€)	Nombre	Montant (M€)	Nombre	Montant (M€)
Etat et secteur hospitalier	21,7 %	13,5 %	24,0 %	13,1 %	27,9 %	23,9 %	30,9 %	27,2 %
Collectivités territoriales	12,6 %	17,6 %	14,0 %	20,0 %	18,1 %	25,9 %	20,1 %	27,9 %
« Autres »**	27,3 %	38,9 %	29,5 %	47,0 %	50,4 %	61,3 %	54,4 %	68,9 %
TOTAL	16,8 %	18,9 %	18,7 %	22,3 %	29,2 %	37,2 %	29,1 %	39,5 %

\* Données hors avenants et actes de sous-traitance – Montants des marchés supérieurs ou égaux à 90 000€ HT

\*\* Entreprises publiques, opérateurs de réseaux, etc.

Calculs et retraitements statistiques OECF

Source : OECF, [chiffres du recensement 2023](#),  
novembre 2024



La loi du 10 février 2020 relative à la lutte contre le gaspillage et à l'économie circulaire (AGEC) a créé une nouvelle obligation pour les acheteurs publics en lien avec l'économie circulaire.

- ⇒ L'article 58 de la loi AGEC vient confirmer le rôle des achats publics en tant que levier de la transition écologique en imposant aux acheteurs d'acquérir certains produits issus du **réemploi, de la réutilisation et/ou incluant des matières recyclées**.
- ⇒ [Décret d'application n°2024-134 du 21 février 2024](#) fixe les objectifs relatifs à l'obligation d'acquisition par la commande publique de biens issus du réemploi ou de la réutilisation ou intégrant des matières recyclées pour 17 familles d'achat.
- ⇒ [L'arrêté du 29 février 2024](#) liste pour chacune des 17 catégories de produits inscrites dans le décret, le détail des produits concernés (en distinguant explicitement ceux qui entrent dans le champ de l'obligation d'achats d'équipements réemployés-réutilisés ou incorporant des matières recyclées.)

# Contexte réglementaire

Décret n° 2024-134 du 21 février 2024 relatif à l'obligation d'acquisition par la commande publique de biens issu ...

Version à la date :

d'aujourd'hui ou du 23/02/2024



[Retour au Sommaire du JO](#)

[Texte précédent](#)

[Texte suivant](#)



Ligne	Catégories de produits	% issu du réemploi ou de la réutilisation 2024	% intégrant des matières recyclées 2024	% issu du réemploi ou de la réutilisation 2027	% intégrant des matières recyclées 2027	% issu du réemploi ou de la réutilisation 2030	% intégrant des matières recyclées 2030
1	Produits textiles à l'exception des équipements de protection individuels	8	20	15	25	15	30
2	Matériel informatique et téléphonie	20	20	25	25	30	30
3	Matériel de reprographie et d'impression	20	20	25	25	25	30
4	Consommables d'impression	20	20	25	25	30	30
5	Papier	0	40	0	40	0	40
6	Fournitures de bureau	0	30	0	40	0	50
7	Engins de transport et pièces détachées	20	10	20	10	25	15
8	Véhicules et pièces détachées	5	40	10	50	10	70
9	Mobilier et aménagement d'intérieur	20	15	20	20	25	25
10	Mobilier urbain	5	20	5	30	5	40

# Contexte réglementaire

Décret n° 2024-134 du 21 février 2024 relatif à l'obligation d'acquisition par la commande publique de biens issu ...

Version à la date :

d'aujourd'hui ou du 23/02/2024



Retour au Sommaire du JO

Texte précédent

Texte suivant



Ligne	Catégories de produits	% issu du réemploi ou de la réutilisation 2024	% intégrant des matières recyclées 2024	% issu du réemploi ou de la réutilisation 2027	% intégrant des matières recyclées 2027	% issu du réemploi ou de la réutilisation 2030	% intégrant des matières recyclées 2030
7	Engins de transport et pièces détachées	20	10	20	10	25	15
8	Véhicules et pièces détachées	5	40	10	50	10	70
9	Mobilier et aménagement d'intérieur	20	15	20	20	25	25
10	Mobilier urbain	5	20	5	30	5	40
11	Equipements de collecte des déchets	5	20	10	25	15	30
12	Bocaux et flacons	10	10	15	15	20	20
13	Articles et équipement sportifs	5	20	10	25	10	30
14	Matériel d'entretien des espaces verts	10	10	11	10	17	15
15	Bâtiments modulaires ou préfabriqués	20	20	25	25	30	30
16	Gros électroménager, y compris appareils professionnels	20	20	25	25	30	30
17	Jeux et jouets	5	20	10	25	15	30



DE NOUVELLES CLAUSES  
DISPONIBLES !

LaClauseVerte.fr met en ligne un ensemble de clauses concernant le réemploi dans le domaine du bâtiment !  
Retrouvez-les dès maintenant !

**Vous êtes acheteur et souhaitez intégrer le  
développement durable dans vos achats ?**

Recherchez vos clauses et critères, et contribuez à l'atteinte des objectifs de la Loi Climat et Résilience pour des achats plus durables !

En partenariat avec



Cycle de vie

Environnemental

Social

<https://laclauseverte.fr/>

**Site ressource accessible gratuitement  
+ de 250 fiches clauses en ligne et à jour :**

**Nouveautés en 2024 :**

- Clauses biosourcés (RESECO, MTECT)
- Clauses Qualité de l'air et matériaux de construction (DREAL ARA)
- Clauses réemploi (A4MT – Booster du réemploi)
- ...

**À venir été 2025 :**

- Intégration des clauses du [référentiel REV3 achats publics](#) (Région Hauts-de-France)
- Intégration des clauses et critères des « [Fiches-outils achats éco-responsables](#) » de la Direction des Achats de l'Etat (DAE – Ministère de l'économie et des finances)

## RÉSULTATS DE RECHERCHE

plastique



Clauses

News



Clause



ADEME  
Institution



Dépose sélective des matériaux pour valorisation



Travaux publics

Gestion et exploitation des déchets

Bâtiments



Clause



Aprobio  
Autres



Emballages alimentaires



Restauration et alim...



Clause



Commission européenne  
Institution



Service de collecte séparée des déchets d'équipements



Clause



Commission européenne  
Institution



Convention réduisant l'utilisation de matériaux en plastique



Co-animation Cerdd – CD2E dans le cadre d'un conventionnement  
Cerdd-CD2E-CGDD

**Objectif : faire progresser collectivement les acheteurs publics des  
Hauts-de-France vers des achats publics socialement et  
écologiquement responsables !**

Un réseau ouvert, des événements et ateliers accessibles gratuitement

- 2 événements présentiels / an  
> dernier : 12/12/2024 « [Le métier d'acheteur  
public responsable : tout un programme !](#) »
- Organisation de webinaires et de GT thématiques
- Une [liste de diffusion](#)
- Un [livret ressources](#)



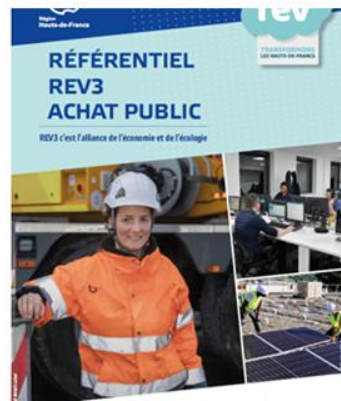
**apure**  
réseau achats  
publics responsables

Acteurs publics  
des Hauts-de-France

**TRANSFORMEZ  
VOS TERRITOIRES  
GRÂCE À  
L'ACHAT PUBLIC  
RESPONSABLE**

 cerdd  CD2E  
ACCÉLÉRATEUR  
DE L'ÉCO-TRANSITION  P  
N  
A  
D

- Le site [portail des Achats durables | Achats-durables.gouv.fr](https://achats-durables.gouv.fr)
- Auvergne Rhône-Alpes Energie Environnement, [\*Guide « Commande publique durable & transition écologique », janv. 2024 \(actualisé en avril 2025\).\*](#)
- CD2E, site clausier [LaClauseVerte.fr](https://LaClauseVerte.fr)
- CD2E, service [Guichet Vert](#) (conseil environnemental gratuit de premier niveau aux acheteurs soumis au code de la commande publique)
- Commissariat Général au Développement Durable (CGDD), [\*GUIDE Obligation d'acquisition de biens issus du réemploi, de la réutilisation, ou contenant de la matière recyclée - Mise en œuvre de l'article 58 de la loi AGECE\*](#), Ministères Territoires Ecologie Logement, nov. 2024 (màj en fév. 2025)
- CGDD, France Urbaine, INEC et CNA, [webinaire "Tout savoir sur l'article 58 de la loi AGECE"](#), 3 juin 2025.
- Direction des Achats de l'Etat (DAE), [\*Fiche-outil pour des achats éco-responsables « Réduire – réutiliser – recycler »\*](#), Ministère de l'Economie des Finances de la souveraineté industrielle et numérique, juin 2025
- ONU – Programme pour l'environnement, Plan d'action pour la Méditerranée, *Lignes directrices pour lutter contre le plastique à usage unique par le biais des marchés publics en méditerranée*, déc. 2019
- Région Hauts-de-France, [Référentiel Rev3 achats publics](#), juillet 2024

La  
clause  
verteGUI—  
CHET  
vert



## Présentation de la fédération



# QUI SOMMES-NOUS ?



- **FEDERREC** est la Fédération Professionnelle des Entreprises du Recyclage, du Réemploi et de l'Économie Circulaire
- Créée en **1945**
- FEDERREC représente **1250 entreprises actives** dans le secteur et 34 400 salariés
- Près de 11 millions de tonnes évitées depuis le 1er Janvier 2025 grâce au recyclage

# 8

## SYNDICATS RÉGIONAUX



- FEDEREC Centre et Sud-Est
- FEDEREC Est
- FEDEREC Hauts-de-France
- FEDEREC Ouest
- FEDEREC Région Parisienne
- FEDEREC Sud-Méditerranée
- FEDEREC Occitanie
- FEDEREC Nouvelle-Aquitaine



# — PLASTIQUES

Tonnages collectés en  
2023 **1 004 700 t**

-4,2% par rapport à 2022

**35 %**



## COLLECTE SÉLECTIVE

Flux pris en charge par les Collectivités, dans le cadre de la REP financière et traités par les recycleurs et les régénérateurs.

**346 900 t en 2023**

-0,03% par rapport à 2022

Essentiellement dû à la généralisation des extensions de consignes de tri a permis de capter plus de tonnages, compensant ainsi une baisse de la consommation des ménages sur les résines déjà captées auparavant.

**65 %**



## COLLECTE INDUSTRIELLE

Flux pris en charge par les acteurs de FEDERREC : Emballages industriels et commerciaux, Plastiques issus du traitement des VHU, des DEEE, des déchets du BTP, Plasturgie, Déchets plastiques issus de l'agro-fourriture.

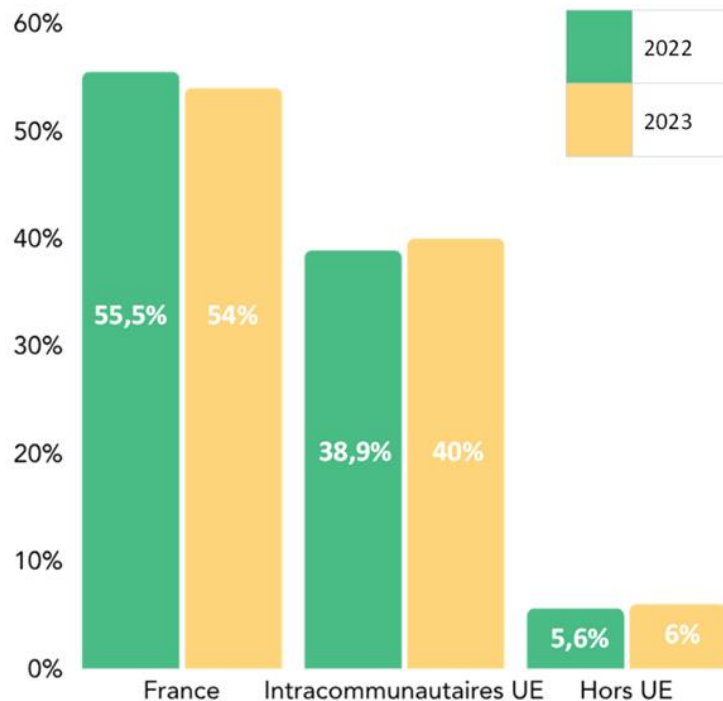
**661 800 t en 2023**

-7% par rapport à 2022

Essentiellement dû au ralentissement de l'économie et à l'instabilité de la demande.

# PLASTIQUES

Répartition des tonnages vendus  
selon la destination



>>> Le marché français représente 54 % des tonnages vendus par les entreprises du recyclage, tandis que les ventes intracommunautaires et hors UE représentent 46% des tonnages vendus.

>>> Les obligations d'incorporation européennes n'étant pas encore effectives, la demande française a été fortement impactée par la chute du prix du plastique vierge, ce qui oblige les entreprises à diversifier leurs débouchés.

**2023 : Chiffre d'Affaires vente  
matière, hors prestations**

**175 M €**

**2022 : Chiffre d'Affaires vente  
matière, hors prestations**

**355 M €**

**soit -55% de CA**

- **Plastiques sont un dérivé du pétrole**
- **Les bénéfices environnementaux en termes d'économie de la ressource, du CO2 ou de l'énergie des plastiques recyclés non internalisés par les prix de marché**
- **Importations grandissantes de plastiques venus d'Asie à des prix défiant la concurrence**
- **Initiatives réglementaires et mécanismes de soutien au niveau UE et français**
- **Mécanismes de soutien au marché fondamentaux pour la transition d'une économie linéaire à une économie circulaire et décarbonée (marchés publics, incorporation, taxation)**



Photo by Geralt - pixabay

Au sein de l'UE, les marchés publics représentent par an:

- 14% du PIB
- 2 trillions d'€

Avantages de la commande publique:

- Aligner marchés publics et politiques publiques visant à accélérer la transition environnementale
- Permettre aux acteurs de cette transition d'étendre leurs débouchés, hors mécanismes de soutien à l'investissement, et donc les économies d'échelle



# Exemple de processus de recyclage des plastiques issues de l'automobile chez Galloo Plastics

1. Préconcentration



2. Lavage et tri



3. Compoundage



4. Contrôle qualité





**Merci de votre attention**



# Camille SAINT JEAN

Chef de projet chez Neo-Eco





# COM'EIT

**COMMunauté d'Écologie Industrielle  
et Territoriale des Hauts-de-France**



Communauté portée par



**Région  
Hauts-de-France**



# Le réseau COM'EIT

## L'EIT et COM'EIT, quésako ?

L'Écologie Industrielle et Territoriale a pour mission d'optimiser les flux de ressources à l'échelle territoriale afin de promouvoir une économie circulaire bénéfique pour tous. Cela se traduit par une réduction de l'impact environnemental, une compétitivité accrue et une meilleure attractivité des territoires.

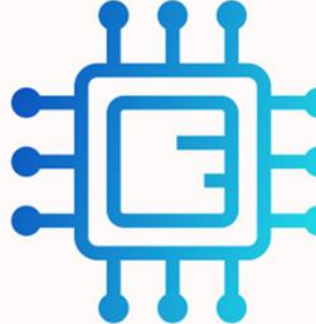
Le réseau COM'EIT, dédié aux acteurs de l'EIT en Hauts-de-France, vise à créer une **dynamique collective** pour renforcer les compétences des animateurs de l'Écologie Industrielle et Territoriale (EIT) à travers les territoires des Hauts-de-France. Il permet de **développer, capitaliser, valoriser** et **promouvoir** les initiatives d'EIT. En devenant une référence dans ce domaine, COM'EIT **aide à lever les obstacles** et à vous **accompagner vers de nouvelles démarches innovantes**.

La communauté est portée par :



Région  
Hauts-de-France





# Les missions du réseau

---



## Collaboration

Nous développons les échanges et la coopération entre les acteurs de l'EIT.



## Structuration

Nous créons une dynamique régionale structurée.



## Expertise

Nous capitalisons et partageons les connaissances pratiques et des résultats concrets.



## Compétences

Nous aidons les territoires à se former et à monter en compétences.



## Accompagnement

Nous soutenons les acteurs en phase opérationnelle.

# Des acteurs engagés !

De nombreux animateurs locaux de l'EIT nous ont rejoints...  
Pourquoi pas vous ?

45

Animateurs

≈ 5

Évènements et ateliers par an

34

Structures

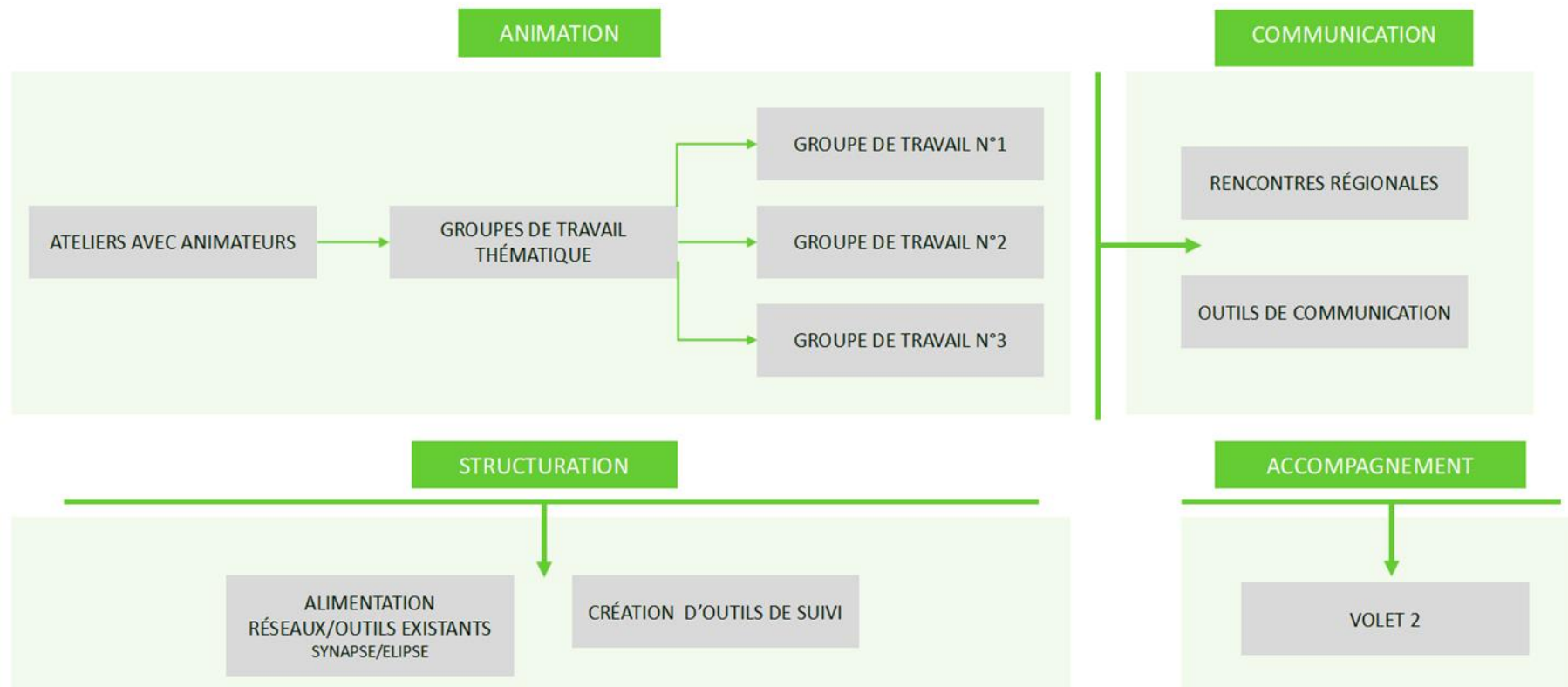
90

Synergies identifiées



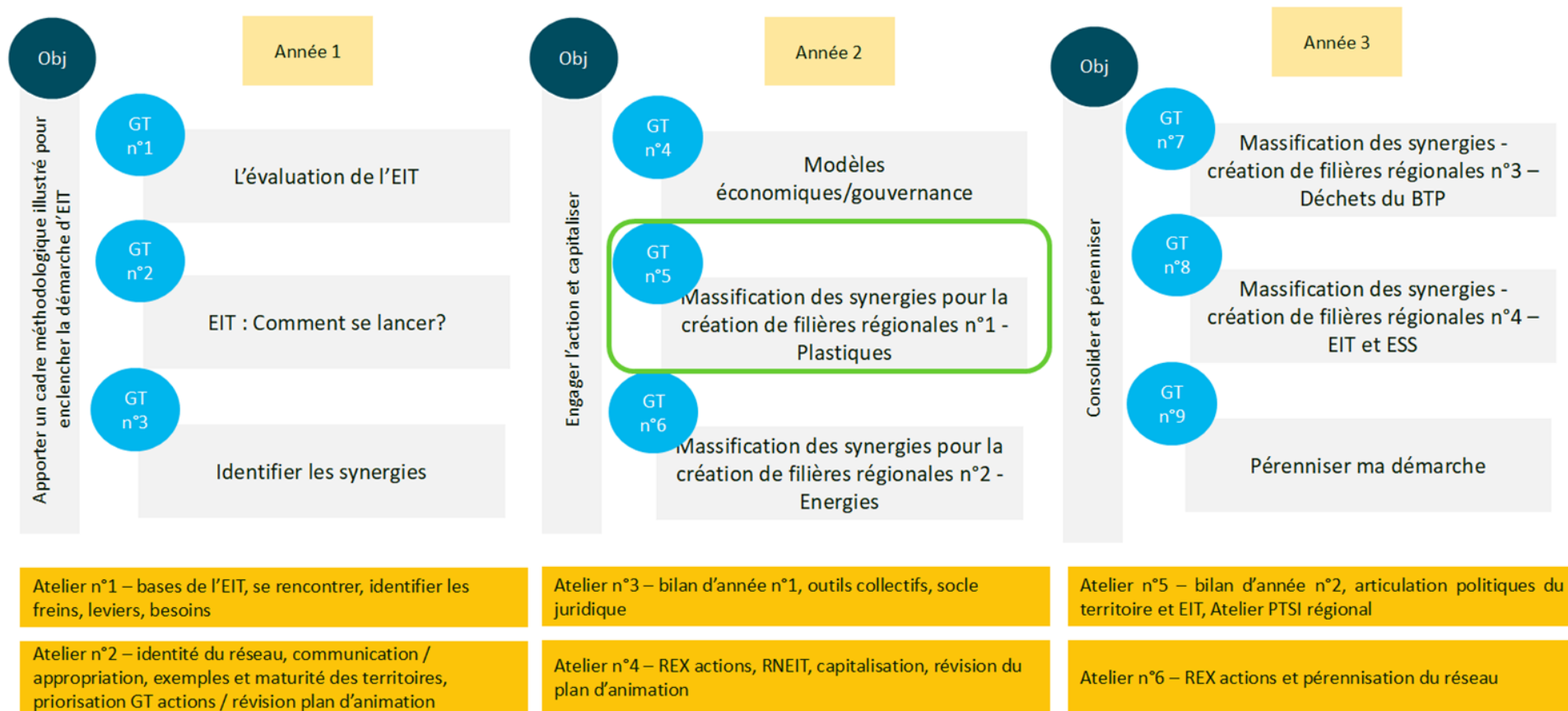


# VISION GLOBALE DES DIFFÉRENTES MISSIONS DU RÉSEAU COM'EIT





# ZOOM SUR LE VOLET ANIMATION

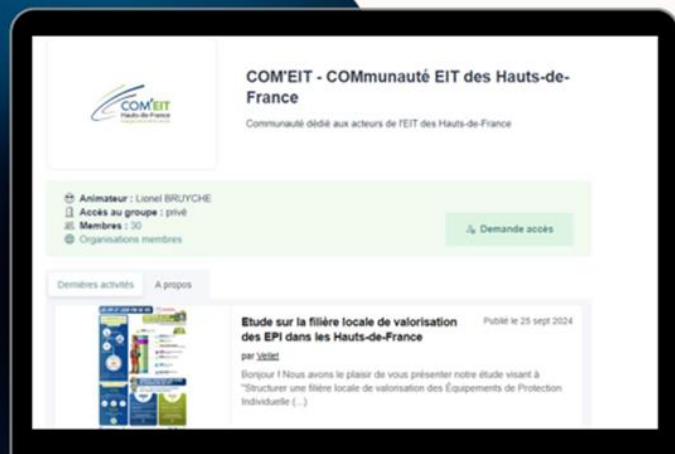


# FOCUS SUR LE GT PLASTIQUE - LIEN ENTRE L'ODEMA ET LE RÉSEAU COM'EIT

- Les plastiques font partie des flux à enjeux pour les EPCI
- L'ODEMA a nourri les réflexions des membres de COM'EIT avec l'étude menée sur les plastiques et transmis une base de données des entreprises sur des territoires du réseau COM'EIT
- Certains territoires du réseau COM'EIT ont appuyé l'enquête de l'ODEMA auprès des acteurs présents sur leurs territoires et ont apporté de nouvelles entreprises, de nouveaux contacts...
- Travail sur les indicateurs EIT suivis par le réseau via le référentiel Elipse à intégrer à l'ODEMA

Industrie	Nom	Source du contact	Utilisateur	Code Postal	Etablissement	Code aiot	SIRET
BTP	A.R.F.P	ICPE	Questionnaire	60400	5106024		
	ACK Plastiques	ICPE	Questionnaire	59730	7002481		
Emballage	ADAPA FRANCE AVERDONGT	ADEME	Questionnaire	62127		752 473 298 00038	
Emballage	ADDICOLOR	ICPE	Questionnaire	60870	5107246		
	ALDK PLAST	GT03	Questionnaire	59540		879 944 429 00023	
Emballage	ALBERT DEOFILM	NAF	Questionnaire	62470		5 30020E+13	
BTP	ALKOR DRAGA	ADEME	Questionnaire	60140		853 039 618 00022	
Emballage	ALLIOMER	ICPE	Interview	62480	7001156		
Emballage	ALPLA FRANCE	ICPE	Questionnaire	60190	5101494		
BTP	ALUPLASTIC SA	NAF	Questionnaire	59126		3 29033E+13	
Emballage	FRANCE	ICPE	Questionnaire	80110	5102385		
Automobile	AMPERE ELECTRICITY	ICPE	Interview	62620	7000887		
	AP EXTRUSION SAS	NAF	Questionnaire	80300		3 44967E+13	
BTP	ARBAN	NAF	Questionnaire	59110		5 0501E+13	
BTP	ARCELOR CONSTRUCTION	France	Interview	54264	7000782		
BTP	ARKEMA	ICPE	Questionnaire	60870	5101668		
	ARTISANS FABRICANTS						
	INSTALLATEURS	NAF	Questionnaire	80440		5 05134E+13	
Automobile	ARTOS COMPOSITES	NAF	Questionnaire	62530		8 05702E+13	
Emballage	AS-PACK	NAF	Questionnaire	62390		4 09685E+13	
Emballage	AUCHAN	ICPE	Interview	62280	7002271		
	AUDICE	ADEME	Questionnaire	59280		480 794 239 00040	
BTP	AVOSDIM	Autre	Questionnaire	62400		509 866 984 00024	

# Où nous retrouver ?



Retrouvez-nous sur la plateforme **Synapse\*** et sur notre page **Linkedin**



Restez informés des dernières actualités



Partagez vos avancées et vos projets



COM'EIT



**synapse**

Réseau national des acteurs  
de l'écologie industrielle et territoriale

*\* Le portail Réseau-synapse.org est l'outil numérique dédié à l'écologie industrielle et territoriale. Il s'agit d'un portail informatif et participation qui a vocation à impliquer les acteurs socio-économiques de notre territoire dans la transition écologique en favorisant le développement de projets d'écologie industrielle. Il est soutenu financièrement par l'ADEME.*

# Des questions ?

Découvrez les visages qui font de notre réseau une communauté exceptionnelle. N'hésitez pas à les contacter pour toutes demandes d'informations !



**Marie TISON**  
marie.tison@ademe.fr



**Régis VAN DE KERCKHOVE**  
regis.vandekerckhove@hautsdefrance.fr



**Virginie RENARD**  
virginie.renard@hautsdefrance.fr

# MERCI POUR VOTRE ATTENTION





# Agenda

Accueil & Introduction

Présentation des livrables et résultats de l'étude

Les suites de l'étude : présentation de deux leviers

Temps d'échange en sous-groupes sur ces deux leviers

Restitution et Conclusion







**25 min**



# **Temps d'échanges en 3 groupes**



- **Les moyens d'application des leviers mentionnés ainsi que les acteurs à contacter - 10 min**
- **Les autres leviers à actionner pour la filière ? - 10 min**
- **Temps de restitution - 5 min**

## **Restitution et Conclusion**



# Merci pour votre participation !

